

RESTRUCTURATION DU BLOC GENERAL ET CREATION DU BLOC AMBULATOIRE

HOPITAL AVICENNE DE BOBIGNY



LOT 04 : MENUISERIES INTERIEURES / AGENCEMENT

Indice A

PHASE PRO/DCE

- Mareil-Marly, décembre 2025 –

Maîtrise d'œuvre :

Architecte

L.E.A Architectes

8 chemin des Groux de la Selle

78 750 MAREIL-MARLY



Bureau d'Etudes TCE :

CONFIANCE INGENIERIE

5 rue Louis Pasteur

62 200 CARVIN



OPC : **MEL COORDINATION**

4 villa des passe-crassanes

95 390 SAINT-PRIX

Maîtrise d'ouvrage :

Assistance Publique – Hôpitaux de Paris

Hôpitaux Universitaires Paris Seine Saint Denis

125, rue de Stalingrad

93009 BOBIGNY

Bureau de contrôle :

CONTROLE G

11 rue Albert Einstein

77420 CHAMPS-SUR MARNE

CSPS :

	Rédigé par	
Nom	Thibault BROUILLAUD Chef de projet	
Date	28/03/2025	
IndA	19/12/2025	

SOMMAIRE

1.	GENERALITES	5
1.1	Objet du présent lot	6
1.2	Normes et règlements.....	6
1.2.1	Liste des D.T.U. applicables au présent lot	7
1.2.2	Normes	7
1.2.3	Arrêtés et décrets.....	9
1.2.4	Compatibilité des épaisseurs	9
1.3	Documents fournis par l'entreprise	9
1.3.1	Dossier d'exécution des travaux	9
1.3.2	Dossier des ouvrages exécutés (DOE).....	10
1.4	Prescriptions techniques des matériaux	10
1.4.1	Caractéristiques des matériaux.....	10
1.4.2	Qualité de la fabrication.....	11
1.4.3	Qualité des bois	12
1.4.4	Traitement – protection.....	13
1.4.5	Isolation phonique et tenue au feu	13
1.4.6	Marques de produits.....	13
1.4.7	Marques de produits.....	14
1.4.8	Conditions de mise en œuvre	14
1.5	Prescription technique d'exécution	14
1.5.1	Coordination.....	14
1.5.2	Approvisionnement - Stockage	14
1.5.3	Habillages	14
1.5.4	Jeux de révision	14
1.5.5	Tolérance.....	15
1.5.6	Planéité des ouvrants.....	15
1.5.7	Détalonnage	15
1.5.8	Sujétions diverses.....	15
1.5.9	Echafaudages et protections.....	15
1.5.11	Echantillons.....	16
1.5.12	Essais	16
1.5.13	Documents à fournir avant la réception	16
1.5.14	Informations relatives à la pose	16
1.6	Limites de prestations	16
1.6.1	Travaux divers à la charge du présent lot.....	16
1.6.3	Avertissement sur la réception des ouvrages d'autres corps d'état.....	17
1.7	Nettoyage et protection	17
1.7.1	Nettoyage	17
1.7.2	Protection des ouvrages	18
1.7.3	Protections collectives	18
2.	DESCRIPTION DES OUVRAGES.....	19
2.1	Blocs porte à âme pleine à peindre.....	19
2.1.1	Blocs portes 2 vantaux, EI30, 1.56m x 2.04m (motorisation par lot 09).....	19

2.1.2	Blocs portes 2 vantaux, EI30, 1.46m x 2.04m	19
2.1.3	Blocs portes 2 vantaux, EI30, 0.96m x 2.04m	19
2.1.4	Blocs portes 2 vantaux, EI30, 0.86m x 2.04m	19
2.1.5	Blocs portes 1 vantail, EI30, 0.93m x 2.04m	20
2.1.6	Blocs portes 1 vantail, EI30, 0.83m x 2.04m	20
2.1.7	Blocs portes 1 vantail, EI30, 0.53m x 2.04m	20
2.1.8	Blocs portes 2 vantaux, DAS, double action, E30, 1.86m x 2.04m	20
2.1.9	Blocs portes 2 vantaux, DAS, simple action, EI30, 1.56m x 2.04m	20
2.1.10	Blocs portes 1 vantail, DAS, simple action, EI30, 1.23m x 2.04m	20
2.1.11	Blocs portes 1 vantail, sans degré CF, 0.93m x 2.04m	20
2.1.12	Blocs portes 1 vantail, sans degré CF, 0.83m x 2.04m	20
2.2	Oculi	21
2.3	Quincaillerie	21
2.3.1	Ventouses DAS	21
2.3.2	Fermes portes	21
2.3.3	Butoirs de portes	21
2.3.4	Poignées de re-fermeture	22
2.3.5	Becs de cane à condamnation / bouton moleté.....	22
2.3.6	Serrures de sûreté	22
2.3.7	Garnitures courantes	22
2.3.8	Garnitures pour locaux techniques.....	22
2.4	Organigramme	23
2.5	Murs rideaux à serrage	23
2.5.1	Dépose portes automatiques existantes	23
2.5.2	Mur rideau fixe	23
2.6	Bureaux de surveillances salles de réveil	26
2.6.1	Poste de surveillance R+1	26
2.6.2	PSE 04 Remplacement meuble SSPI RDC.....	26
2.7	Paillasse humides / kitchenettes.....	26
2.8	Paillasse sèche	27
2.9	Reprise mains-courantes	27
2.10	Trappes de visites CF pour gaines techniques	28

1. GENERALITES

Le présent descriptif a pour but de définir le programme de construction, le mode d'exécution et la mise en œuvre des matériaux, des travaux du lot : **MENUISERIES INTERIEURES / AGENCEMENT** et de permettre aux entreprises consultées d'établir leur proposition, sans restriction ni réserve, pour :

**La restructuration du bloc général et la création du bloc ambulatoire
au sein du bâtiment Larrey D de l'Hôpital Avicenne de Bobigny**



L'entreprise titulaire du présent lot devra avoir la connaissance de la globalité du dossier de consultation pour ne rien ignorer des travaux qui lui incombent.

L'Entrepreneur par le fait même de soumissionner est réputé avoir pris parfaite connaissance de l'existant et de ces abords, des conditions d'accès, des travaux à effectuer, de leur nature ainsi que de leur importance et reconnaît avoir suppléé, par les connaissances professionnelles de sa spécialité et par les prescriptions réglementaires en vigueur, aux détails qui pourraient être omis dans les différentes pièces contractuelles du dossier. Tous les travaux sont inclus quels que soient les méthodes et le matériel nécessaire, y compris l'évacuation et la mise en décharge.

Lors de l'étude du projet et avant la remise de son offre, l'entrepreneur doit prendre connaissance des plans, des lieux et des cahiers des charges des autres lots, notamment les dispositions communes à tous les lots, et tenir compte des exigences des clauses exposées dans les divers documents faisant l'objet du marché de travaux.

Les matériaux employés seront de premier choix et mis en œuvre suivant les règles de l'Art, et la réglementation applicable au moment de l'exécution des travaux.

L'entrepreneur devra la livraison des installations en parfait état de service.

1.1 Objet du présent lot

Le présent lot est traité à PRIX GLOBAL ET FORFAITAIRE. Celui-ci doit être déterminé conformément aux plans d'appel d'offres de la Maîtrise d'œuvre et aux indications du présent document. L'Entrepreneur ne pourra ignorer les prestations des autres corps d'état dont les travaux sont exécutés en liaison avec les siens.

S'il estime qu'il y a dans le dossier de consultation des omissions, erreurs ou non conformités avec la réglementation en vigueur qui le conduisent à modifier ou à compléter les dispositions prévues dans ce dossier, il devra en tenir compte dans l'établissement de son prix. Cette modification s'accompagnerait d'une note explicative séparée et annexée à son offre.

Enfin, il est précisé que l'entrepreneur ne pourra arguer d'un oubli de localisation du devis descriptif, pour prétendre à supplément sur le prix forfaitaire de son marché, si l'ouvrage concerné figure aux plans.

1.2 Normes et règlements

Tous les ouvrages seront exécutés suivant les règles de l'Art et devront répondre aux prescriptions techniques et fonctionnelles comprises dans les textes officiels existants le premier jour du mois de la signature du marché et notamment :

- Le code de l'Urbanisme ;
- Le code de la construction et de l'habitation ;
- Les Règles de l'Art ;
- Les Normes Françaises (NF) et Européennes (EN) homologuées ;
- Les Cahiers des Charges des DTU (Documents Techniques Unifiés) et de leurs additifs publiés par le CSTB avec les différentes mises à jour et annexes ;
- Les Cahiers des Clauses Spéciales des DTU, les règles des D.T.U. ;
- Les Règles Professionnelles ;
- Eventuellement les ATEC, ATX ou ETN ;
- La Nouvelle Réglementation Acoustique (NRA) ;
- La Réglementation Thermique (RT 2012, RE 2020) ;
- Documents techniques COPREC n° 1 et n° 2 "Contrôle technique des ouvrages" publiés au supplément 82.51 Bis de Décembre 1982 du Moniteur ;
- Les lois, décrets, arrêtés, circulaires et recommandations intéressant la construction ;
- Le code du travail (livre 2) ;
- Le code général des collectivités territoriales (livre 2) ;
- Le code de l'environnement (partie législative) ;
- Les règlements de sécurité ;
- Les réglementations incendie ;
- Loi du 11 février 2005 relatif à l'accessibilité des personnes handicapées ;
- Les prescriptions de la santé publique.
 - o Le règlement sanitaire duquel relève la ville où se situe le projet
- Les avis des Bâtiments De France ;
- Le Cahier des Clauses Administratives Générales pour les travaux en marchés publics. Arrêté du 8 septembre 2009 ;
- Les attendus du permis de construire, déclaration préalable ou autorisation de travaux ;
- La notice de sécurité ;
- Les avis du coordonnateur de sécurité existants ou à venir ;
- Les avis et observations du contrôleur technique existants ou à venir.

Liste non exhaustive et non limitative.

1.2.1 Liste des D.T.U. applicables au présent lot

Liste des D.T.U. applicables au marché (y compris leurs modifications, additifs, amendements et erratums) :

- DTU 20 : Maçonnerie
- DTU 21 : Béton armé
- DTU 25 : Plâtrerie
- D.T.U. 34.1 Ouvrages de fermeture pour baies libres
- D.T.U. 36.1 - Menuiseries Bois - Cahier des Clauses Spéciales suivi du Cahier des clauses techniques, d'Août 2002
- D.T.U. 36.2 Menuiseries intérieures en bois
- D.T.U. 37.1 - Menuiseries métalliques - Cahier des Clauses Spéciales suivi du Cahier des clauses techniques de Mai 2001.
- D.T.U. 36.1/37.1 - Annexe commune - Caractéristiques dimensionnelles des baies dans le gros-œuvre destinées à recevoir des menuiseries.
- D.T.U. 39 Travaux de vitrerie – miroiterie
- DTU 44 : Joints
- DTU 52 : Revêtements durs
- DTU 53 : Revêtements souples
- DTU 59 : Revêtements minces

1.2.2 Normes

Normes françaises N.F. + règles professionnelles d'exécution :

- NF EN 12354-1 (août 2002) : Acoustique du bâtiment - Calcul de la performance acoustique des bâtiments à partir de la performance des éléments - Partie 1 : isolement acoustique aux bruits aériens entre locaux. (indice de classement : S31-004-1)

Caractéristiques des portes :

- NF P20-101 (juin 2011) : Portes et blocs portes - Caractéristiques dimensionnelles (Indice de classement : P20-101)
- XP P20-522 (novembre 2006) : Menuiseries bois - Tenue à l'humidité des rives des vantaux de portes
- Méthodes d'essai et exigences (Indice de classement : P20-522)
- NF P23-305 (décembre 2014) : Menuiseries en bois - Spécifications techniques des fenêtres, portes fenêtres, portes extérieures et ensembles menuisés en bois - Menuiserie en bois - Spécification techniques des fenêtres, portes fenêtres et châssis fixes en bois (Indice de classement : P23-305)
- NF P23-311 (avril 2013) : Portes et blocs portes intérieures en bois - Spécifications techniques (Indice de classement : P23-311)

Portes Pare-Flammes et Coupe-Feu :

- NF EN 1634-1 + A1 (mars 2018) : Essais de résistance au feu et d'étanchéité aux fumées des portes, fermetures, fenêtres et éléments de quincailleries (Indice de classement P92-150-1)
- NF EN 13501-1-2 (juillet 2016) : Classement au feu des produits et éléments de construction (indice de classement P92-800).
- NF EN 15269-1-2-3-7 (mai 2012) : Application étendue des résultats d'essais en matière de résistance au feu et/ou d'étanchéité à la fumée des blocs-portes, blocs-fermetures et ouvrants de fenêtre, y compris leurs éléments de quincaillerie intégrés - (Indice de classement : P92-151-1)

- Arrêté du 22 mars 2004, modifié par l'arrêté du 14 mars 2011, relatif aux nouvelles méthodes d'essais et de classifications européenne.

Verre et vitrage :

- XP P20-650-1 (janvier 2009) : Fenêtres, portes fenêtres, châssis fixes et ensembles menuisés - Pose de vitrage minéral en atelier - Partie 1 : spécifications communes à tous les matériaux (Indice de classement : P20-650-1)
- XP P20-650-2 (janvier 2009) : Fenêtres, porte-fenêtre, châssis fixes et ensembles menuisés - Pose de vitrage minéral en atelier - Partie 2 : exigences et méthodes d'essais spécifiques au bois (Indice de classement : P20-650-2)
- NF EN 572-1-2-3-4-5-6-7-8-9 (février 2013) : Verre dans la construction - Produits de base : verre de silicate sodo-calcique
- NF EN 357 (avril 2005) : Verre dans la construction - Éléments de construction vitrés résistant au feu, incluant des produits verriers transparents ou translucides - Classification de la résistance au feu (Indice de classement : P78-350)

Quincaillerie :

- NF P26-306 (avril 2012) : Quincaillerie pour le bâtiment - Paumelles à lames pour menuiserie en bois - Généralités, terminologie, classification et dimensions (Indice de classement : P26-306)
- NF EN 1154 (février 1997) : Quincaillerie pour le bâtiment - Dispositifs de fermeture de porte avec amortissement - Prescriptions et méthodes d'essai + Amendement A1 (juin 2003) (Indice de classement : P26-316)
- NF EN 1155 (juillet 1997) : Quincaillerie pour le bâtiment - Dispositifs de retenue électromagnétique pour portes battantes - Prescriptions et méthodes d'essai + Amendement A1 (juin 2003) (Indice de classement : P26-319)
- NF EN 1158 (avril 1997) : Quincaillerie pour le bâtiment - Dispositifs de sélection de vantaux - Prescriptions et méthodes d'essai + Amendement A1 (juin 2003) (Indice de classement : P26-320)
- NF EN 1303 (juillet 2015) : Quincaillerie pour le bâtiment - Cylindres de serrures - Exigences et méthodes d'essai (Indice de classement : P26-321)
- NF EN 1935 (avril 2002) : Quincaillerie pour le bâtiment - Charnières axe simple - Prescriptions et méthodes d'essai (Indice de classement : P26-322)
- NF EN 12051 (décembre 1999) : Quincaillerie pour le bâtiment - Verrous de portes et de fenêtres - Prescriptions et méthodes d'essai (Indice de classement : P26-323)
- NF EN 12209 (juin 2016) : Quincaillerie pour le bâtiment - Serrures - Serrures mécaniques et gâches - exigences et méthodes d'essai (Indice de classement : P26-324)
- NF P26-306 (avril 2012) : Quincaillerie pour le bâtiment - Paumelles à lames pour menuiserie en bois - Généralités, terminologie, classifications (indice de classement : P26-306)
- NF P26-409 (février 2005) : Quincaillerie de bâtiment - Serrures à mortaiser verticales dites de 135, simples (Indice de classement : P26-409)
- NF P26-414 (février 2005) : Quincaillerie de bâtiment - Serrures à mortaiser verticales dites de 150 simples, de sûreté à gorges ou de sûreté à cylindres (Indice de classement : P26-414)
- NF EN 1670 (juillet 2007) : Quincaillerie pour le bâtiment - Résistance à la corrosion - Exigences et méthodes d'essai (Indice de classement : P26-433)
- Les documents techniques et réglementaires et notamment les DTU, les cahiers des prescriptions techniques d'exécution et avis techniques relatifs à d'autres corps d'état qui peuvent avoir des conséquences ou des contraintes sur la mise en œuvre des matériaux et produits du présents corps d'état.

Cette liste n'est pas limitative.

1.2.3 Arrêtés et décrets

- Du 13.12.63 relatif aux mesures de sécurité concernant les échafaudages.
- Arrêté du 21 décembre 2004 relatif aux vérifications des échafaudages
- 65/48 du 08.01.65 portant règlement d'administration publique concernant la sécurité des travailleurs et notamment dans le bâtiment et les travaux publics.

1.2.4 Compatibilité des épaisseurs

Il est rappelé que les dimensionnements et les épaisseurs sur plans sont donnés qu'à titre indicatif. L'entreprise doit impérativement vérifier si les épaisseurs sont compatibles avec les performances à atteindre et les réglementations en vigueur. Elle ne pourra arguer une demande d'augmentation de prix après la remise de son offre. Les cotes définitives seront soumises à l'approbation des lots techniques et de l'architecte avant signature des marchés de travaux.

1.3 Documents fournis par l'entreprise

1.3.1 Dossier d'exécution des travaux

Contenu du dossier d'exécution

L'Entrepreneur doit établir le dossier d'exécution, qui comprend les documents suivants :

- Les plans de repérage et d'implantation des éléments de l'ouvrage,
- Les plans d'exécution,
- Les plans d'atelier et de chantier,
- Les notes de calculs,
- Les procès-verbaux d'essais d'étude et d'agrément,
- Les fiches techniques et C.C.P.U. des matériaux utilisés,
- La description des techniques particulières, hors normes, mises en œuvre pour respecter le Cahier des Charges.

Ce dossier est accompagné des échantillons requis. Les documents d'exécution doivent être établis et avoir été visés, préalablement à l'exécution. Après la signature du présent marché, l'Entrepreneur soumet à la Maîtrise d'Œuvre, pour approbation, la liste des documents d'exécution et le calendrier de production de ces documents. Ce calendrier est compatible avec le calendrier d'exécution, et tient compte des temps d'approbation et des éventuels allers-retours.

Plans d'exécution

Les plans d'exécution doivent définir à eux seuls complètement les formes et la constitution des ouvrages, de toutes leurs pièces et leurs assemblages. Ils comprennent les plans de repérage, les plans d'implantation et les plans de détails, chacun d'eux étant établi à une échelle appropriée.

L'ensemble des détails d'assemblages est représenté avec, pour chaque assemblage, la totalité des pièces dessinées à l'échelle ainsi que les éléments contigus mis en œuvre par d'autres lots. Les plans d'exécution sont établis à partir du dossier et des indications fournis par la Maîtrise d'Œuvre, en cohérence avec le tracé géométrique, la note de calculs et les procédures de fabrication et de montage. Ces plans sont exécutés conformément aux règles de l'Art, et comprennent notamment les indications suivantes :

- La nomenclature et le repérage complets des éléments représentés,
- Toutes les dimensions des éléments,
- Les surcharges admissibles sur les divers éléments ou zones,
- Toutes les sujétions de raccordement à l'interface avec d'autres corps d'état,
- Tous les percements, réservations ou trémies pour les passages de gaines, conduits, canalisations des autres corps d'état.

Visa du dossier d'exécution

L'Entrepreneur doit remettre le dossier d'exécution à la Maîtrise d'Œuvre. Ce dossier peut être remis par étapes, suivant un calendrier approuvé au préalable par la Maîtrise d'Œuvre à la condition qu'à chaque étape, les plans présentés soient cohérents et accompagnés des calculs et pièces justificatives correspondants.

1.3.2 Dossier des ouvrages exécutés (DOE)

A l'issue du chantier, les plans, notes de calcul et fiches techniques doivent être complétés ou refaits de façon à être rendus conformes à l'exécution définitive. Le dossier des ouvrages exécutés comprend :

- Le dossier d'exécution mis à jour,
- Les notices d'utilisation, de réparation et de maintenance des ouvrages,
- Les fiches de contrôles et de la fabrication, du montage et des produits utilisés.

Ce dossier est diffusé conformément aux spécifications des pièces générales du marché. Rappel, la réception ne pourra se faire sans la réception des DOE.

1.4 Prescriptions techniques des matériaux

1.4.1 Caractéristiques des matériaux

Bois massifs

Généralités :

Les essences, choix et caractéristiques physiques des bois massifs seront conformes aux prescriptions de la Norme NF B 53 510 - Bois de menuiserie - Nature et qualité.

Ils seront sains, parfaitement secs, sans nœuds vicieux, ni aubier, ne présentant aucune altération importante telle qu'épaufrure, gélivures, fissures internes ou roulures, etc. et garantis contre toutes maladies.

Résineux :

Ils devront présenter des cernes étroits et réguliers, épaisseur moyenne inférieure ou égale à 5 mm et une texture forte. Les sciages avivés de résineux suivant définition de la norme NF B 53 502, seront de la classe C pour les ouvrages de Menuiserie à peindre.

Feuillus :

Ils seront désignés suivant la nomenclature de la norme NF B 50 001 par référence à leur dénomination officielle. Il sera fait usage exclusivement de bois à structure homogène. Ils devront présenter une structure douce et n'être ni pelucheux, ni chanvreux.

Panneaux dérivés du bois

Contre-plaqués :

Les faces des contre-plaqués de toutes essences restant visibles ou à peindre seront conformes à la classe I définie par la norme NF B 54 170 ou II définie par la Norme NF B 54 173. Pour les utilisations en extérieur ou dans des locaux à risques de projection d'eau, les contre-plaqués satisferont obligatoirement aux spécifications techniques de la marque NF Extérieur CTB-X.

Panneaux de particules :

Les panneaux utilisés soit comme âme des portes pleines, soit comme support de placage, devront être titulaires du Label de qualité CTB-P et répondre aux définitions de la norme NF P 54.100.

Panneaux de fibre :

Les panneaux de fibre utilisés notamment en parement des ouvrants des portes seront conformes aux dispositions de la norme NF B 54.050. Ils devront être de bonne qualité en particulier de forte densité (masse volumique > 800 kg/m³), épaisseur régulière, présenter de faibles variations dimensionnelles et une bonne mouillabilité pour la colle.

Stratifié :

Les revêtements stratifiés utilisés devront être obligatoirement marqués du label attestant de leur conformité aux caractéristiques minimales prescrites par la Norme NF T 54.301 et avoir fait l'objet d'un P.V. de réaction au feu en catégorie M1.

Humidité des bois

Tous les bois utilisés seront amenés à l'état d'humidité compatible avec l'emploi considéré soit : 18 % maximum pour les bois extérieurs, 14 % maximum pour les bois intérieurs. Le séchage (naturel ou artificiel) devra être effectué par des procédés et dans des conditions n'altérant ni l'aspect, ni les propriétés des bois. Le contrôle de l'humidité des bois sera effectué suivant les dispositions du D.T.U. 36.2.

Les menuiseries intérieures ne devront être posées que lorsque l'état hygrométrique du local et l'humidité du bois sont conformes aux stipulations du NF D.T.U. n° 36.2.

Rétractabilité

Le coefficient de rétractibilité des bois utilisés sera obligatoirement inférieur à 0,30 %.

Durabilité

Il sera fait usage de bois purgés d'aubier en excluant les essences dont la totalité du bois est attaquable. Un traitement approprié demeurant efficace après ajustage (cf. norme NFP 23.302 et NF DTU 36.2) sera prévu sur tous les bois.

1.4.2 Qualité de la fabrication

Généralités :

Les menuiseries comporteront tous renforts métalliques ou autres, nécessaires à leur bonne tenue. La finition sera parfaite, les parements bruts bien effleurés, ceux corroyés parfaitement dressés, de manière qu'il ne reste ni trace de sciage, ni flache, les rives bien droites et sans épaufrure : l'ensemble soigneusement poncé. Les moulures seront assemblées d'onglets sans contre-profilage.

Assemblages :

Toutes les menuiseries sont à assembler. Les assemblages d'équerre sont à double enfourchement collés. Les modalités d'exécution des assemblages sont précisées au D.T.U. Pour les ouvrages apparents, les assemblages sont soignés et collés.

Alaises :

Les alaises seront toujours embrevées et collées.

Fixation des ouvrages dans les maçonneries :

Les menuiseries sont fixées dans les maçonneries par chevilles auto-foreuses, ferrures spéciales ou tout autre dispositif en nombre et force appropriés, à l'exclusion de pistoclouage. Ces dispositifs de fixation incombent intégralement à l'entreprise chargée du présent corps d'état.

L'Entrepreneur a en plus à sa charge, toutes les cales ou étréssillons - poussoirs pour empêcher la déformation des menuiseries du fait des ouvrages de Gros œuvre ou de Plâtrerie.

Toutes les menuiseries d'habillages (plinthes, chants, moulures, baguettes, etc.) seront parfaitement fixées. Elles devront assurer une application parfaite sur les enduits, sans toutefois épouser les sinuosités des enduits mal dressés.

Huisseries et bâtis :

Les huisseries et bâtis métalliques seront en tôle pliée 15/10ème assemblées par soudure, conforme à la norme NF P 24 401.

Elles seront livrées sous peinture antirouille avec traverses d'écartement amovibles, aiguilles et pattes à scellement. Elles comprendront tous les usinages et accessoires nécessaires.

Les huisseries des portes pare-flamme ou coupe-feu seront livrées avec joint incorporé en fibre de roche ou céramique tressée dans gorge profilée en 3 sens. Les huisseries des portes phoniques seront aménagées pour recevoir les joints nécessaires.

Portes planes :

Les caractéristiques générales des portes planes seront conformes à la Norme NF P 23 311. Elles devront obligatoirement être titulaires de la marque nationale de conformité aux normes les concernant attestée par l'apposition du label NF C.T.B.

Quincaillerie :

Les quincailleries seront de 1ère qualité et les serrures certifiées à la marque NF.

Les coffres à larder série axe 40 destinés aux portes de communications intérieures seront conformes à la Norme NF P. 26.409.

Les coffres à larder série axe 50 destinés aux portes des parties communes seront conformes à la Norme NF P. 26.414.

Les ferme-portes seront conformes à la norme NF EN 1154.

Les paumelles seront conformes à la Norme NF P 26 415.

Les ensembles béquilles seront conformes à la Norme NF P 26 405

La conformité aux normes sera attestée par l'apposition du label NFQ

1.4.3 Qualité des bois

Qualité des bois selon :

- NF EN 335 (mai 2013) : Durabilité du bois et des matériaux à base de bois - Classes d'emploi : définitions, application au bois massif et aux matériaux à base de bois (Indice de classement : B50-100)
- NF EN 350-2 (juillet 1994) : Durabilité du bois et des matériaux dérivés du bois - Durabilité naturelle du bois massif - Partie 2 : Guide de la durabilité naturelle du bois et de l'imprégnabilité d'essences de bois choisies pour leur importance en Europe (Indice de classement : B50-103-2)
- NF EN 351-1-2 (septembre 2007) : Durabilité du bois et des produits à base de bois - Bois massif traité avec produit de préservation (Indice de classement : B50-105-1)
- NF B51-002 (février 1942) : Caractéristiques physiques et mécaniques des bois (Indice de classement : B51-002)
- NF B52-001-1 (août 2011) : Règles d'utilisation du bois dans la construction - Classement visuel pour l'emploi en structure des bois sciés français résineux et feuillus - Partie 1 : Bois massif + Amendement A1 (avril 2013) (Indice de classement : B52-001-1)
- FD P20-651 (juin 2011) : Durabilité des éléments et ouvrages en bois (Indice de classement : P20-651)
- NF EN 315 (juin 2001) : Contreplaqué - Tolérances sur dimensions (Indice de classement : B51-357)

- NF B54-150 (décembre 1988) : Contreplaqué - Classification - Désignation (Indice de classement : B54-150)

Les règles à respecter en matière de préservation des bois sont :

- NF X 40-500, pour la préservation contre les agents biologiques tels que la pourriture et la vermoulure.

- NF X40-001 (décembre 1956) : Protection - Terminologie (Indice de classement : X40-001)

- NF X40-102 (juin 1994) : Produits de préservation du bois - Étiquetage informatif pour utilisateurs professionnels - Produits pour traitement du bois massif (Indice de classement : X40-102)

- FD X40-501 (Novembre 2005) Protection - Les termites - Protection des constructions contre l'infestation par les termites Indice de classement : X40-501

- NF EN 335 (Mai 2013) Durabilité du bois et des matériaux à base de bois Classes d'emploi : définitions, application au bois massif et aux matériaux à base de bois Indice de classement : B50-100

- RECOMMANDATIONS A3-78 et A3 bis du G.P.E.M.

1.4.4 Traitement – protection

Traitement :

Les menuiseries n'ayant pas reçu de pré traitement en usine seront imprimées sur toutes faces avant pose. L'Entrepreneur se mettra en rapport avec le peintre afin de coordonner son intervention.

Protection des menuiseries :

Il appartient à l'Entreprise de prévoir la protection de ses ouvrages et notamment des rives et arêtes. La dépose de ces protections effectuée le plus tard possible, est à la charge du présent corps d'état. Les ouvrages avec éclats, épaufrures, etc. seront refusés et remplacés.

Protection des ouvrages métalliques :

Les ouvrages métalliques, huisseries, bâtis devront obligatoirement avoir reçu une couche antirouille avant livraison.

1.4.5 Isolation phonique et tenue au feu

L'Entrepreneur doit justifier que les ouvrages qu'il se propose de mettre en œuvre répondent aux exigences d'isolation phonique demandées par le Qualitel et de tenue au feu formulée au présent CCTP. Les attestations et PV d'essai doivent provenir de laboratoires agréés.

Tous les dispositifs nécessaires pour atteindre les résultats demandés sont à la charge de l'entreprise.

1.4.6 Marques de produits

Les références à des marques dans le présent descriptif n'ont pas pour objet d'exclure d'autres fabrications qui leur seraient équivalentes et qui pourront être acceptées, si elles sont reconnues par le maître d'œuvre comme satisfaisant aux spécifications.

Les travaux de cintrage à froid à la presse ne sont admis que pour les opérations entraînant des déformations d'ampleur limitée. Le rayon de courbure minimal en un point quelconque des pièces ne devra en aucun cas être inférieur à trois fois la valeur correspondant à l'essai de pliage à la réception en forge de la nuance d'acier utilisé. Le formage à chaud doit être effectué à une température appropriée à la nature du métal et tel qu'il ne subisse ni écrouissage, ni trempe susceptible d'altérer ses qualités et que soient évitées la formation de criques et la fragilisation du métal. Le travail de formage doit être terminé à une température suffisante. Tout élément présentant des défauts devra être séparé avant le montage et écarté, l'élément de remplacement devra provenir d'un même lot de fabrication.

1.4.7 Marques de produits

Les références à des marques dans le présent descriptif n'ont pas pour objet d'exclure d'autres fabrications qui leur seraient équivalentes et qui pourront être acceptées, si elles sont reconnues par le maître d'œuvre comme satisfaisant aux spécifications.

1.4.8 Conditions de mise en œuvre

La mise en œuvre sera effectuée conformément aux prescriptions du fabricant.

Reconnaissance préalable des subjectiles

Avant tout commencement d'exécution, l'entrepreneur procédera à un examen des subjectiles, tant pour en tirer tous renseignements utiles à la bonne marche du travail, que pour vérifier leur état et présenter ses réserves éventuelles.

Les réserves devront être consignées dans un procès-verbal établi contradictoirement avec le Maître d'Œuvre. Ultérieurement, l'entrepreneur ne sera plus admis à faire des réserves, sauf pour "vice caché".

1.5 Prescription technique d'exécution

1.5.1 Coordination

L'entrepreneur doit assurer son intervention dans le respect du planning défini avec le pilote de l'opération. Il est tenu de remettre, dans les délais impartis, aux autres corps d'état, tous les documents nécessaires à l'exécution de leurs travaux, notamment :

- Prérequis,
- Réservations,
- Descentes de charges,
- Encombrement des matériels,

Etc. Il s'assurera aussi que les documents nécessaires à la réalisation de ses ouvrages lui sont transmis en temps utile, notamment pour les sujétions apportées par les prestations des autres corps d'état.

Il convient aussi de bien intégrer dans le planning des travaux tous les délais nécessaires aux démarches administratives et autorisations préalables à l'exécution des prestations.

1.5.2 Approvisionnement - Stockage

Le transport des matériaux à pied d'œuvre et leur manutention ne devra pas entraîner de déformation ni de dégradation risquant d'affecter la résistance ou l'esthétique des matériaux.

Tous les ouvrages livrés finis doivent être protégés par un habillage plastique maintenu en parfait état jusqu'à la pose.

1.5.3 Habillages

La valeur de chacun des ouvrages comprendra implicitement celle de tous les calfeutrements et habillages. Ces habillages seront en bois de même nature que ceux avec lesquels ils sont en contact. L'emploi de champlats en contre-plaqué ou latté est interdit.

1.5.4 Jeux de révision

Avant l'exécution des peintures, le jeu nécessaire sera donné à toutes les portes pour éviter les raccords de peinture éventuels qui seraient dans ce cas, aux frais de l'Entrepreneur. En fin de chantier,

l'Entrepreneur devra la révision complète de ses ouvrages, le remplacement de toutes les parties qui auraient été abîmées en cours de travaux et le graissage de toutes les parties mobiles.

1.5.5 Tolérance

Les tolérances d'exécution par rapport aux cotes théoriques portées sur les plans seront de +/- 0,5 cm, en particulier pour les implantations, les faux aplombs des éléments verticaux dans la hauteur d'un étage, les défauts d'équerrage sur une longueur de 2,00 m.

Défauts de rectitude et d'aplomb des huisseries en tous sens : 2 mm

Jeu admissible sous la rive basse des ouvrants : 7 mm pour les portes ne nécessitant pas de détalonnage.

Jeu admissible entre ouvrant et dormant : 7 mm maximums.

1.5.6 Planéité des ouvrants

Déformation maximum de l'ouvrant verrouillé sans effort anormal : 5 mm par rapport au plan de fond de feuillure.

Saillie maximale des portes affleurantes : 3 mm

1.5.7 Détalonnage

Le détalonnage des portes pour passage d'air VMC sera réalisé à la demande du LOT 11 : CVC / Plomberie.

Le détalonnage des portes acoustiques pour assurer la circulation de l'air est proscrit. Tout transfert d'air entre deux espaces présentant une demande d'isolement acoustique devra se faire soit :

- Par l'intermédiaire d'une grille de transfert installée dans la cloison, présentant des propriétés d'affaiblissement acoustiques suffisamment élevées pour assurer ne pas détériorer la performance du cloisonnement ;
- Par l'intermédiaire d'un soffite, en dimensionnant un traitement (ajout d'absorption interne en conduits, mise en œuvre de souples isophonique, ou de silencieux) de sorte que la performance du cloisonnement ne soit pas détériorée.

1.5.8 Sujétions diverses

Relevé des dimensions :

L'Entrepreneur du présent corps d'état sera tenu de relever sur place les dimensions exactes qui conditionnent la mise en fabrication de ses ouvrages.

Localisation des ouvrages :

L'entreprise devra se référer aux plans Architecte pour la localisation des ouvrages en phase étude. La localisation donnée au cours de ce descriptif n'est pas exhaustive.

1.5.9 Echafaudages et protections

L'entrepreneur devra faire son affaire de l'exécution des échafaudages fixes et protections d'usage nécessaires à la réalisation des travaux dus au titre de son lot.

Ces échafaudages fixes seront réalisés conformément à la réglementation en vigueur, à savoir, échafaudage de pied, plateaux de travail, soubassement plein, etc.

1.5.11 Echantillons

L'entrepreneur devra présenter les échantillons dans les 3 mois suivant l'obtention de son O.S. et ce dans un délai de 2 mois avant la date limite de commande aux fournisseurs.

Pour la peinture murale et les plafond, l'entrepreneur devra réaliser des échantillons in situ d'au moins 1m² à la demande de l'architecte (au moins 10).

Pour les vernis et lasures (et peinture sur mobilier), l'entrepreneur se rapprochera des lot MENUISERIES INTERIEURES et SERRURERIE pour la présentation d'échantillons après applique des produits envisagés.

1.5.12 Essais

Dans le cas où l'Entrepreneur envisagerait la mise en place d'éléments n'ayant pas fait l'objet d'un label de qualité ou relevant d'une fabrication non traditionnelle, le Maître d'Œuvre se réserve la faculté de faire exécuter des essais pour s'assurer de la qualité de ces ouvrages.

Tous les frais relatifs à ces essais, y compris la fourniture des unités supplémentaires pour essais, les transports, les frais de laboratoire, etc. sont dus par l'entreprise.

Ces essais seront effectués dans un laboratoire agréé, choisi par le Maître d'Œuvre.

1.5.13 Documents à fournir avant la réception

En fin de chantier, avant réception, l'entreprise devra fournir, en nombre d'exemplaire suffisant à la Maîtrise d'œuvre, l'ensemble de ses plans et détails conformes à l'exécution ainsi que les certificats des PV d'essais de tous les éléments ayant un classement au feu exigé.

1.5.14 Informations relatives à la pose

En aucun cas l'entreprise titulaire du présent corps d'état ne pourra utiliser des chutes ou des matériaux détériorés, fissurés ou impropre à la réalisation de ses ouvrages.

1.6 Limites de prestations

1.6.1 Travaux divers à la charge du présent lot

L'entreprise aura à prévoir la totalité des travaux nécessaires au parfait achèvement et fonctionnement de ses ouvrages, y compris la mise au point des interfaces avec les autres corps d'état, sur la base des exceptions de certains travaux qui seront réalisés par les autres corps d'état, et en particulier :

Travaux à la charge du **LOT 02 : Démolitions / Curage / GO**

- Les traits de niveaux.
- Curage/démolitions
- Ouvrages bétons (créations de linteaux, renforcement en sous face, chappes et rebouchages de traversées de plancher)
- Pose des huisseries intégrées aux murs béton intérieurs.

Travaux à la charge du **LOT 03 : Cloisons / plâtrerie / faux-plafonds**

- Traçage des cloisons
- Cloisons et doublages en plaque de plâtre ou carreau de plâtre (VTP)
- Pose des huisseries, bâtis et trappes intégrées dans les cloisons et doublages
- Plafonds démontables sur ossatures métalliques,
- Plafonds non démontables, jouée et retombée en plaques de plâtre

- Fourniture et pose de trappes en plâtre à peindre ou métalliques

Travaux à la charge du **LOT 04 : Menuiseries intérieures / Agencement**

- Fourniture des huisseries, trappes, châssis, portes...

Travaux à la charge du **LOT 06 : CFO/CFA/SSI/équipements biomédicaux**

- Fourniture des attentes CFO/CFA/SSI pour raccordement (par le présent lot)

L'entreprise devra s'organiser avec les autres corps d'état pour anticiper ses interventions et notamment procéder à la préparation et la mise en peinture des portes, mobiliers avant leur pose définitive.

Il est bien précisé que les liaisons du RDC et du R+1 avec le **Pôle femme Enfant** ne font pas partie du périmètre d'intervention. Sont notamment hors projet :

- Les travaux d'implantation et de création d'ouvertures dans les façades des 2 niveaux,
- La dépose de menuiseries extérieures,
- Tout travaux liés à la création ou l'aménagement des passerelles de liaisons et locaux attenants (R+1) jusqu'au nu intérieur des façades existantes.

1.6.3 Avertissement sur la réception des ouvrages d'autres corps d'état

L'entrepreneur du présent lot devra fournir aux entreprises intéressées, suivant le planning général des travaux, toutes les informations nécessaires pour la bonne définition des supports de ses ouvrages. Dans le cas de retard de production de ces informations, les conséquences financières en découlant seront imputées au présent lot.

L'entrepreneur du présent lot sera tenu, avant toute exécution, de vérifier les niveaux, la planéité, l'état de propreté des sols et de signaler par écrit à l'Architecte les imperfections éventuellement constatées. Il réceptionnera les supports au fur et à mesure de leur exécution. Sans remarques de sa part, transmise une semaine avant le démarrage de ses ouvrages, il prendra à sa charge toutes les sujétions nécessaires afin que ses propres travaux soient réalisés dans les règles de l'art.

1.7 Nettoyage et protection

1.7.1 Nettoyage

L'entrepreneur du présent corps d'état doit le nettoyage, le balayage des locaux, la sortie et l'évacuation de ses gravois au fur et à mesure de l'avancement de ses travaux. Il doit livrer les planchers en parfait état de propreté, exempts de toutes traces de colle, de plâtre.

Toutes projections sur les parois verticales, sur menuiseries, doivent être soigneusement brossées.

Quelles que soient les précautions adoptées durant les travaux, il sera procédé par l'entreprise à un contrôle des ouvrages posés.

Les revêtements seront parfaitement nettoyés après l'exécution et quand l'ordre en sera donné par l'Architecte. Toutes les précautions seront prises vis à vis des ouvrages des autres corps d'état.

Avant peinture ou pose de revêtement de finitions, il sera procédé à un contrôle des ouvrages. Les éléments détériorés seront refusés. L'entreprise du présent corps d'état fera immédiatement les changements ou reprises nécessaires pour la remise en état des ouvrages à ses frais et avant toute recherche de responsabilité.

En aucun cas, il ne sera toléré des éléments détériorés.

L'entrepreneur du présent corps d'état est responsable d'une livraison de ses ouvrages en parfait état de propreté, sans tâche ni détérioration.

1.7.2 Protection des ouvrages

L'entrepreneur du présent corps d'état est responsable jusqu'à la réception de la protection de ses ouvrages, à cet effet, il devra entre autres :

- Protéger les arêtes et parements exposés
- Protéger les revêtements et peintures
- Donner par écrit toutes les consignes nécessaires aux corps d'état intervenant après lui.
- Surveiller au fur et à mesure du déroulement du chantier que ces consignes sont respectées.

1.7.3 Protections collectives

Chaque entrepreneur est soumis à l'application de la réglementation concernant la sécurité et la protection de la santé des travailleurs sur les chantiers BTP.

L'entrepreneur aura la responsabilité d'assurer une bonne mise en application des principes généraux de prévention en concertation avec les autres intervenants responsables : Maître d'Ouvrage, Maître d'œuvre, coordonnateur SPS (article L4121 du Code du Travail)

Il devra respecter l'ensemble des textes réglementaires et législatifs et notamment :

- La loi n° 93.1418 du 31 Décembre 1993 complétée par ses textes et circulaires d'application
- Le Décret n° 94.1159 du 26 décembre 1994 complété par le Décret n° 2003-68 du 24 janvier 2003
- Les recommandations et les directives émanant du Code du Travail, de l'Inspection du Travail, du Médecin du travail, ainsi que des organismes partenaires de la prévention : CRAM, OPPBTP, INRS, règles et législation locales, etc.

Chaque entrepreneur doit apprécier et inclure dans son offre le coût des prestations, ouvrages et mesures de prévention et protection collectives imposées par les textes généraux susvisés, ou définis explicitement ou implicitement dans le Plan Général de Coordination pour la Sécurité et la Protection de la Santé.

2. DESCRIPTION DES OUVRAGES

L'entrepreneur titulaire du présent lot devra impérativement prendre connaissance :

- des plans Architecte
- des pièces du lot DEMOLITIONS / CURAGE / GO
- des pièces du lot CLOISONS / PLATRERIE / FAUX-PLAFONDS
- des pièces du lot PORTES AUTOMATIQUES
- des pièces du lot CFO/CFA/SSI
- des pièces du lot CVC

2.1 Blocs porte à âme pleine à peindre

Fourniture et mise en œuvre par l'entrepreneur titulaire du présent lot, de blocs portes à âme pleines à peindre des Ets. MALERBA ou techniquement équivalent. La prestation comprenant :

- 1 ou 2 vantaux
- La mise en œuvre d'huisseries bois exotique dur ou métal pour maçonnerie béton (pose par lot
- CLOISONS ou GO) ou la mise en œuvre d'huissérie bois exotique dur à recouvrement pour cloisons plaques de plâtre sur ossature métalliques ou carreaux de plâtre (pose par le lot PLATRERIE)
- Portes à âme pleine en panneaux agglomérés bois de 42mm d'épaisseur minimum finition stratifiée deux faces
- Butée de porte murale.
- Béquille en aluminium brossé avec traitement antibactérien,
- Joints, ferrage et quincaillerie,
- Ferme-porte à glissière équiperont les locaux dits à risque conformément à la réglementation incendie type Dorma TS 93 ou techniquement équivalent à retard à la fermeture,
- Isolation acoustique pour les portes nécessitant une atténuation acoustique (**42 dB en base**)
- Toutes les portes ont une hauteur libre de 2.04m
- Finition des huisseries : à peindre par le lot PEINTURE

2.1.1 Blocs portes 2 vantaux, EI30, 1.56m x 2.04m (motorisation par lot 09)

Localisation :, voir plans architectes et nomenclature des portes

Liste indicative : RDC **A0-04**,
R+1 -

2.1.2 Blocs portes 2 vantaux, EI30, 1.46m x 2.04m

Localisation : voir plans architectes et nomenclature des portes

Liste indicative : RDC -
R+1 **G1-01, G1-02**

2.1.3 Blocs portes 2 vantaux, EI30, 0.96m x 2.04m

Localisation : voir plans architectes et nomenclature des portes

Liste indicative : RDC -
R+1 **G1-03, G1-04**

2.1.4 Blocs portes 2 vantaux, EI30, 0.86m x 2.04m

Localisation : voir plans architectes et nomenclature des portes

Liste indicative : RDC -

R+1 **G0-02**

2.1.5 Blocs portes 1 vantail, EI30, 0.93m x 2.04m

Localisation : voir plans architectes et nomenclature des portes

Liste indicative : RDC **P0-04, P0-06, P0-10, P0-11**

R+1 **P1-03, P1-05, P1-07**

2.1.6 Blocs portes 1 vantail, EI30, 0.83m x 2.04m

Localisation : voir plans architectes et nomenclature des portes

Liste indicative : RDC -

R+1 **G1-05**

2.1.7 Blocs portes 1 vantail, EI30, 0.53m x 2.04m

Localisation : **G0-01** voir plans architectes et nomenclature des portes

Liste indicative : RDC -

R+1 **G0-01**

2.1.8 Blocs portes 2 vantaux, DAS, double action, E30, 1.86m x 2.04m

Localisation : voir plans architectes et nomenclature des portes

Liste indicative : RDC **P0-08**

R+1 -

2.1.9 Blocs portes 2 vantaux, DAS, simple action, EI30, 1.56m x 2.04m

Localisation : voir plans architectes et nomenclature des portes

Liste indicative : RDC **P0-01, P0-02**

R+1 **P1-02**

2.1.10 Blocs portes 1 ventail, DAS, simple action, EI30, 1.23m x 2.04m

Localisation : voir plans architectes et nomenclature des portes

Liste indicative : RDC

R+1 **P1-01, P1-09**

2.1.11 Blocs portes 1 vantail, sans degré CF, 0.93m x 2.04m

Localisation : voir plans architectes et nomenclature des portes

Liste indicative : RDC **P0-07, P0-09, P0-12**

R+1 **P1-04, P1-06, P1-08**

2.1.12 Blocs portes 1 vantail, sans degré CF, 0.83m x 2.04m

Localisation : voir plans architectes et nomenclature des portes

Liste indicative : RDC **P0-03 ; P0-05**

R+1 -

2.2 Oculi

Fourniture et pose par le titulaire du présent lot, d'oculi de forme rectangulaire devant être positionné à plus de 200 mm de tout chant du vantail.

- Le vitrage mis en œuvre permettra de respecter d'une part un degré Coupe-feu ½ heure (E30). Ce vitrage devra faire l'objet d'un P.V. d'essai effectué en laboratoire.
- Les parclose seront réalisées en bois dont la masse volumique est supérieure ou égale à 650 kg/m³, et recouvrant le vitrage sur sa périphérie sur au moins 20 mm faisant saillie sur chaque face de la porte de 20 mm et recouvrant chaque face de la porte de 20 mm.
- La périphérie des vitrages est munie de joints gonflants sous l'effet de la chaleur, ou de tresse souple de classe M0, avec un joint silicone en obturation.
- Ces oculi seront conformes à la norme en vigueur NF.P 23-502 de Août 1987
- Dimensions de l'oculus : ~ 300 x 400 Htr./mm.
- Finition des parclose : à peindre par le lot Peinture

Localisation : *Suivant nomenclature de portes*

2.3 Quincaillerie

2.3.1 Ventouses DAS

Fourniture et pose de ventouses à rupture sur portes et murs, conformément au PV DAS du fournisseur, sur attentes du lot ELEC.

Localisation : *Suivant nomenclature de portes*

2.3.2 Fermes portes

Des ferme-portes à glissière, seront prévus sur toutes les portes EI du bâtiment conformément à la norme en vigueur, utilisables par le PMR. Des fermes portes de confort seront également prévus, suivant tableau des bloc-portes.

Ferme-porte des portes à deux vantaux du type à entraînement linéaire avec dispositif régulateur de fermeture intégré dans la glissière assurant l'ordre de fermeture du vantail de service et du vantail semi-fixe.

Ferme-porte des portes à un vantail du type entraînement linéaire et dispositif de réglage de l'enclenchement final, de l'amortissement d'ouverture et du retardement de fermeture.

Boîtiers en finition aluminium, ton argent, angle d'ouverture : 120° et 180° pour les ouvertures donnant sur les circulations.

Fermes portes hydrauliques de force 3 ou 4 selon la largeur des vantaux.

Localisation : *Suivant nomenclature de portes*

2.3.3 Butoirs de portes

Butoirs de portes de type Butée ZAMAK 3737Z des Ets VACHETTE – ASSA ABLOY ou techniquement équivalent, avec anneau en caoutchouc diam 37 mm et corps en Zamak 30 mm.

La fixation dans le sol sera assurée par vis et cheville à expansion.

Ils seront fixés à partir des paumelles à une distance minimum des 2/3 de la largeur de la porte.

Localisation : *Suivant nomenclature de portes*

2.3.4 Poignées de re-fermeture

Pour tous les WC accessibles aux PMR, il sera prévu coté intérieur du local, une poignée de tirage longue (mini 50 cm) posé en incliné pour permettre la re-fermeture de la porte en tenant compte de l'encombrement soit du fauteuil PMR soit de l'appareillage de la personne handicapée. Cette poignée sera réalisé en en nylon de 20 mm diamètre minimum et fixée sur le vantail de la porte.

Localisation : Pose sur toutes les portes de WC PMR.

2.3.5 Becs de cane à condamnation / bouton moleté

Bec de cane à condamnation équipé d'un carré de commande extérieur et d'un voyant de position, l'ensemble permettant une décondamnation de sécurité.

Localisation : Suivant plan et nomenclature de portes les portes de WC, de cabines vestiaires

2.3.6 Serrures de sûreté

Serrure de sûreté à enclouonner, canon standard européen assurant les différentes combinaisons de passe.
Chaque canon sera livré avec 3 clefs de base.

Localisation : Suivant plan et nomenclature de portes (Se en légende)

2.3.7 Garnitures courantes

Garnitures en tube creux en acier inoxydable comprenant :

- Béquille doubles avec rosaces de propreté, ensemble en inox 316 poli, Béquille rondes de 23mm de type Disco des Ets BRICARD ou techniquement équivalent longueur avec sous construction à ressort de rappel.
- Carré de 7mm pour assemblage des béquilles, mise en œuvre vers le côté pour le serrage de la vis pointeau, suivant recommandation du Fabricant.
- Fixation invisible de chaque rosace par deux vis traversantes auto-cassantes (vis fileté et douille) adaptées à l'épaisseur du vantail, y compris recoupes nécessaires et sujétions de mise en œuvre dans le cadre et/ou dans l'âme du vantail avec au préalable le percement dans l'axe horizontal (perpendiculairement au vantail) et de part et d'autre de la rosace.
- Béquille simple ou double suivant le cas.
- Rosace livrée avec percement :
- Pour canon à profil européen,
- Pour serrure bec de cane à condamnation avec bouton de condamnation intérieure et carré de décondamnation extérieure avec indicateur d'occupation.

Localisation : Toutes les portes non DAS et gaines techniques, suivant plan et nomenclature de portes

2.3.8 Garnitures pour locaux techniques

Ensemble garniture de porte dans la gamme des établissements BRICARD ou équivalent en aluminium sur plaque moulée à béquille double retournée, finition argent.

Plaque livrée avec percement pour canon à profil européen ou carré pompier (Se en légende)

Entraxe 70 mm, carré de 7 mm

Localisation : Suivant plan et nomenclature de portes

2.4 Organigramme

A la charge du présent L'Entrepreneur du présent lot aura à sa charge l'établissement et la diffusion de l'organigramme général des clés de l'ensemble de l'opération, cet organigramme couvrant à la fois les serrures de ses propres ouvrages, ainsi que celles fournies par les autres corps d'états. Et plus précisément :

- La mise au point de l'organigramme avec les utilisateurs,
- La commande des cylindres des corps d'états pré-cités
- La mise en place des cylindres de ses propres ouvrages

Concernant l'organigramme :

- sera établi en phase d'exécution, suivant les prescriptions du maître d'ouvrage
- il comportera des passes généraux et des passes partiels (Nombre de passe à définir avec le Maître d'ouvrage et le Maître d'œuvre lors de l'exécution).
- chaque serrure sera fournie avec au moins 3 clés. Chaque clé sera étiquetée.

2.5 Murs rideaux à serrage

2.5.1 Dépose portes automatiques existantes

L'entrepreneur titulaire du présent lot procédera à la dépose soignée des 2 portes automatiques (y compris éléments fixes) fermant le SAS situé au RDC entre les WC et le bureau Ibode 1. Les équipements déposés devront pouvoir être réutilisés par le MOA.

Localisation : voir plans architectes, SAS existant supprimé au RDC

2.5.2 Mur rideau fixe

Fourniture et mise en œuvre par l'entrepreneur titulaire du présent lot, d'une façade rideau à serrage AVEC RUPTURE THERMIQUE dans la gamme FW50+ HI des Ets. SCHÜCO + ou techniquement équivalent, en lieu et place de la porte automatique coulissante vitrée donnant sur l'extérieur du SAS RDC supprimé.

L'ouverture existante est de dimensions **200cm de large et 313cm de haut** environ. La façade vitrée comprendra des montants et traverses sur lesquels sont vissés des profilés serre-vitres maintenant les différents remplissages de façade avec mise en œuvre des capots clippés sur serreurs.

Les profilés seront réalisés en alliage d'aluminium de qualité 6060 T5 extrudés suivant la norme NF.A 50-71, finition laquée garantie par le label QUALICOAT, teinte au choix de l'Architecte dans la gamme RAL.

Pose dans l'existant

L'entrepreneur proposera une solution semblable aux châssis existants voisins et compatible avec l'ouverture existante après dépose de la porte automatique (§2.3.1). Une pose en tunnel dans l'épaisseur du voile béton de la façade est à privilégier. Le produit proposé devra assurer la parfaite étanchéité de la façade reconstituée (joint compribande ou autre)

Ossature de la façade rideau

Elle sera constituée de poteaux et de traverses en profilés tubulaires de module de 50 mm et d'une profondeur à établir par l'entrepreneur et soumettre pour accord au Maître d'œuvre. L'ossature pourra être renforcée par des tubes acier insérés dans les profilés tubulaires.

Les moments d'inertie devront satisfaire aux déformations maximales dues à la pression du vent selon les indications des règles NV65.

Les traverses devront pouvoir supporter, sans désordres, le poids des vitrages ou remplissages ainsi que les châssis susceptibles de leur transmettre des efforts.

Assemblages

Les profilés seront assemblés en coupe droite à l'aide de raccords T en alliage d'aluminium. Ce principe d'assemblage devra permettre la reprise des charges.

L'étanchéité de la liaison se fera par injection d'un mastic d'étanchéité au butyl dans la pièce de raccordement, réalisée en atelier ou sur le chantier.

Maintien des Vitrages et remplissages

Des profilés "serre-vitres" ponctuels en polyamide à visser devront maintenir sous pression les vitrages ou remplissages sur les profilés aluminium.

L'étanchéité des remplissages ou vitrages se fera par l'intérieur, par des joints EPDM, sous forme de cadres vulcanisés dans les angles. Elle sera complétée à l'extérieur par une pièce continue EPDM en partie haute des éléments de remplissage pour éviter la rétention d'eau et favoriser le drainage.

La finition extérieure sera assurée par des capots horizontaux et verticaux, clippés sur les serreurs ponctuels.

Fixation à la structure :

Les pièces de fixations seront conformes aux règles professionnelles du SNFA relatives aux spécifications de mise en œuvre des façades métalliques ainsi qu'aux DTU en vigueur et devront :

Être en acier galvanisé à chauds selon la norme NF.P 24.351 ;

Transmettre, sans désordre les différentes charges à la structure du bâtiment ;

Permettre le réglage dans les trois dimensions ;

Absorber les dilatations de la façade.

De plus tous les calfeutrements nécessaires à une bonne finition et étanchéité devront être prévus.

Ces calfeutrements en tôles pliées aluminium, finition laquée garantie par le label QUALICOAT (Teinte au choix de l'Architecte dans la gamme RAL) devront être étanches à l'air et à l'eau. Les joints d'étanchéité à la pompe devront être conformes aux indications du SNJF et de première catégorie

Vitrage et Remplissage

Ce dernier devra la fourniture et la pose de tous les vitrages des châssis dus au titre de son marché.

Nota important : En fonction des dimensions et de la surface, les épaisseurs des vitrages employés seront déterminées, conformément au D.T.U. 39. - Travaux de miroiterie vitrerie. Les épaisseurs données ci-après à titre d'information sont des minimas.

Tous les vitrages isolants feront l'objet d'une certification CEKAL. Les modifications apportées pour se conformer à la réglementation n'auront aucune incidence financière pour le Maître d'ouvrage. Ces vitrages seront composés comme suit :

Vitrage à isolation thermique renforcée, anti effraction, de type SGG PLANITHERM ULTRA des Ets. SAINT-GOBAIN GLASS ou techniquement équivalent, composé de 2 produits verriers enfermant une lame d'Argon 90 %. Un double cordon périphérique à base de liants organiques élastiques, assure à la fois les fonctions d'intercalaire, de déshydratant et d'étanchéité.

Composition d'épaisseur minimale :

Face extérieure : Glace claire montée en feuilleté anti-effraction de type SGG Stadip Protect SP510 des Ets. SAINT-GOBAIN GLASS (Epr. Conforme au DTU 39), ou techniquement équivalent

Vide d'Argon 90% : 16 mm.

Face intérieure : Glace claire de type Planitherm Ultra N montée en feuilleté de type Stadip Silence Epr. minimale 22.1Si des Ets. SAINT-GOBAIN GLASS (Epaisseur Conforme au DTU 39, minimale 44-2), ou techniquement équivalent.

Caractéristiques techniques

Vitrage : $U_g \leq 1,1 \text{ W/m}^2.\text{K}$

FS $\leq 0,41$; TL $\leq 0,72$

Performances minimales :

Essais A.E.V. : $A*3 - E*4 - V*A2$ (Minimum)

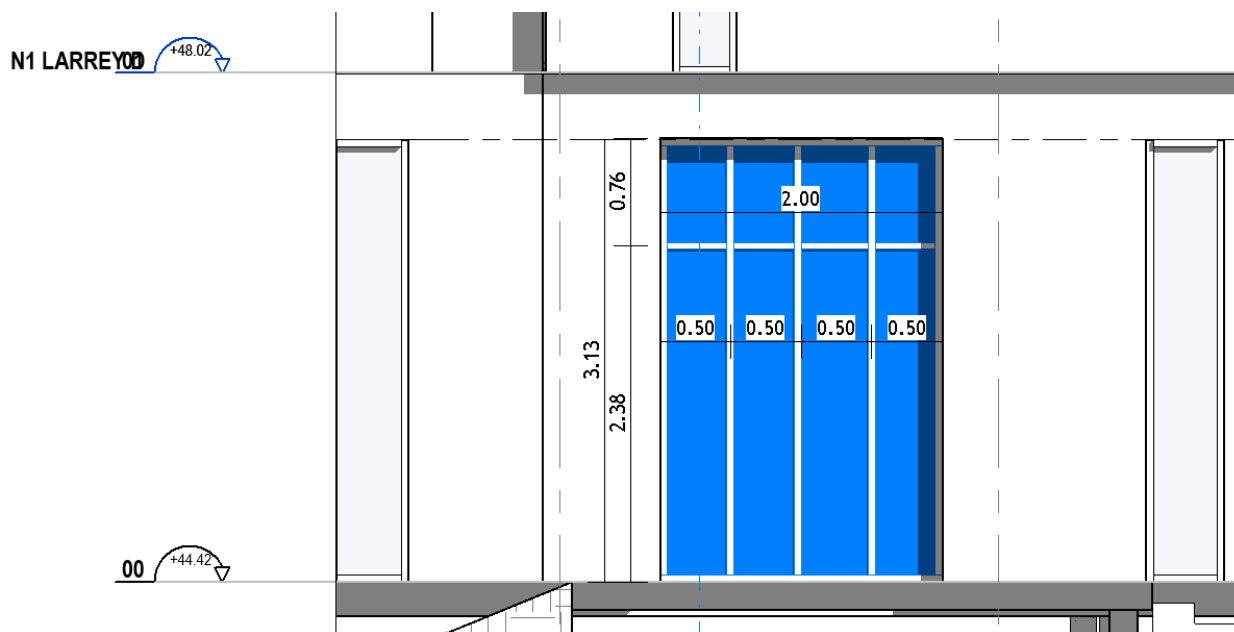
Performances acoustiques : $RA \geq 30 \text{ dB}$

Sujétion particulière :

Habillage formant bavette d'appui réalisé en tôle d'aluminium épaisseur 20/10ème, de telle manière à obtenir un ensemble parfaitement fini avec la menuiserie. Finition de l'ouvrage par thermolaquage teinte au choix de l'Architecte.

Prévoir la pose des grilles d'entrée d'air dans la traverse horizontale du profil dormant (fournies par le titulaire du Lot 06A – CVC / PLOMBERIE), compris la réalisation des réservations.

Vue en élévation



Localisation : voir plans architectes, SAS existant supprimé au RDC

2.6 Bureaux de surveillances salles de réveil

2.6.1 Poste de surveillance R+1

Fabrication, fourniture, et mise en œuvre par le titulaire du présent lot d'un ensemble menuisé sur mesure, en panneaux de particules hydrofugés, conformément aux plans projet. Mobilier en 2 parties constitué comme suit :

- Plans de travail en panneaux de particules hydrofugés à 0.74 m de hauteur, épaisseur 50 mm, plaqué une face stratifiée finition stratifiée laquée, anti-rayures, antireflet et lavable, l'autre face contrebalancée, chants vus plaqués.
 - Structure : parties verticales y compris les panneaux latéraux en finition stratifiée 2 faces, doublé ponctuellement en superposition d'un panneau vertical
- L'ensemble de tous ces éléments en panneaux de particules épaisseur 18 à 22 mm, toutes faces et chants vus plaqués stratifiés 13/10ème, réaction au feu qualité M1, coloris au choix de l'architecte, dans la gamme Polyrey HPL ou équivalent, finition au choix dans la gamme.

Localisation : selon plan architectes et détails, salle de réveil du R+1

2.6.2 PSE 04 Remplacement meuble SSPI RDC

L'entrepreneur proposera en option dans son offre le remplacement de la banque d'accueil de la salle de réveil :

Fabrication, fourniture, et mise en œuvre par le titulaire du présent lot d'un ensemble menuisé sur mesure, en panneaux de particules hydrofugés, conformément aux plans projet. Mobilier en 4 parties constitué comme suit :

- Plans de travail en résine, épaisseur 30 mm, et retombé de 80mm vers le bas, côté intérieur et dossier (prévoir si besoin encastrement des prises CFO/CFA).
- 2 Paillasse humides pour encastrement lave-mains aux extrémités (h=90cm)
- Structure : parties verticales en finition stratifiée 2 faces. Cette partie verticale accueillera 2 blocs de meubles sous évier et sous paillasse sèche. Une tablette périphérique des meubles servira de comptoir. L'ensemble de tous ces éléments en panneaux de particules épaisseur 18 à 22 mm, toutes faces et chants vus plaqués stratifiés 13/10ème, réaction au feu qualité M1, coloris au choix de l'architecte, dans la gamme Polyrey HPL ou équivalent, finition au choix dans la gamme.

Une synthèse devra être faite avec les lots PB, FM, CFO/CFA/SSI pour l'intégration des cheminements prises et terminaux mis à jour.

Localisation : selon plan architectes, salle de réveil RDC

2.7 Paillasse humides / kitchenettes

Fabrication, fourniture, et mise en œuvre par le titulaire du présent lot de trois ensembles menuisés « kitchenettes », sur mesure, en panneaux de particules hydrofugés, conformément aux plans projet. Mobilier constitué comme suit :

- Plan de travail en panneaux de particules hydrofugés à 0.90 m de hauteur, épaisseur 40 mm, plaqué une face stratifiée, l'autre face contrebalancée, chants vus plaqués.
- Trois meubles bas de rangement sous le plan de travail intégrant 2 étagères (suivant plans). Les rangements bas seront constitués de meubles fixes :

- Dimensions standard des modules 0m60 de largeur par 0m60 de profondeur.
 - Les meubles seront réalisés en panneaux mélaminés épaisseur 19mm, réaction au feu M1, coloris au choix de l'architecte ou du décorateur dans la gamme STRATIFIE HPL de POLYREY, pour toutes les faces vues et plaquage blanc pour les faces intérieures sous le plan de travail.
 - Plinthe fixe en retrait de 10cm de haut.
 - Les meubles avec portes pleines battantes munies de charnières invisibles permettant une ouverture à 180°, auront deux étagères intérieure réglable en hauteur sur taquets métalliques.
 - Les poignées seront en Aluminium.
- Joints silicones périphériques en jonction avec cloisons et crédences, coloris au choix de l'architecte.

Y compris percements ou découpes pour cheminements (câbles, tuyaux, gaines...) ou terminaux des lots techniques, découpes pour intégration robinetterie et évier (fourni et posés par le lot CVC PB), et toute sujétions de mise en œuvre.

Localisation : selon plan architectes et détails, 3 salles de détente RDC et R+1

2.8 Paillasse sèche

Fabrication, fourniture, et mise en œuvre par le titulaire du présent lot d'un plan de travail en panneaux de particules hydrofugés, conformément aux plans projet. Plan de travail constitué comme suit :

- Plan de travail en panneaux de particules hydrofugés à 0.90 m de hauteur, épaisseur 30 mm, plaqué une face stratifiée, l'autre face contrebalancée, chants vus plaqués.
- Remontée en dossier suivant plan de détail, sur un, deux ou trois côtés suivant localisation, épaisseur 19 mm, plaqué une face stratifiée, coloris au choix de l'architecte ou du décorateur dans la gamme STRATIFIE HPL de POLYREY, l'autre face contrebalancée, chants vus plaqués.
- Fixation en applique sur cloison d'adossement par l'intermédiaire d'une structure métallique en acier constituée de profilés en tubes creux, d'équerres, de vis et chevilles de sections et dimensions appropriées parfaitement dissimulées,
- Prestation comprenant la fourniture et pose de tous les ouvrages de quincaillerie et/ou serrurerie nécessaires pour parfait achèvement.
- Joints silicones périphériques en jonction avec cloisons et crédences, coloris au choix de l'architecte.

Dimensions suivant plans : longueur 250cm
 Profondeur 60cm

Localisation : selon plan architectes, salle déchocage

2.9 Reprise mains-courantes

Le titulaire prévoira l'adaptation des mains courantes existantes dans la zone d'intervention au RDC. La prestation comprend :

- Les déposes ponctuelles soignées pour réemploi, selon créations d'ouvertures dans les cloisons et maçonneries ou pour permettre le changement de revêtement mural
- Les modifications des mains courantes pour maintient en place des linéaires restants
- Toutes les adaptations et accessoires nécessaires pour assurer le supportage et la parfaite finition dito existant (angles rentrants et sortants, embouts, cavaliers, etc.).

Localisation : selon plan architectes

2.10 Trappes de visites CF pour gaines techniques

Fourniture par le titulaire du présent lot, de trappes de visite pour gaine techniques CF, en bois, bénéficiant d'un Procès-Verbal de comportement au feu, finition à peindre, composées comme suit :

Dormant

En Bois dur de section 68 x 58 mm feuillure aux 4 sens.

Mise en œuvre par vis et chevilles dans cloisons en carreaux de plâtre. Habillage périphérique par chants plats en Bois dur de même nature que le dormant, de section 30 x 5 Epr/ mm de largeur cloué.

Trappes

En panneau d'aggloméré de fibres de bois de type CTB H, avec les chants alaisés aux 4 sens en Bois dur.

Mise en œuvre en applique sur le dormant au moyen de deux paumelles masquées.

Fermeture du panneau par batteuse à carré.

Caractéristiques détaillées

Dimensions : 500 x 500 mm

Classement au feu : selon localisation EI 30 ou EI 60 (P.V. du CSTB N° 9539923).

Finition : Finition à peindre au titre du lot 08 – FINITIONS.

Localisation : selon plan architectes et lot techniques (CVC, PB, CFO/CFA). Prévoir dans l'offre 7 unités pour l'ensemble du projet (Localisation à confirmer)

Fin du document